

平成25年度(2013)

# 出雲市議会の概要



大好き☆出雲!

島根県出雲市議会事務局

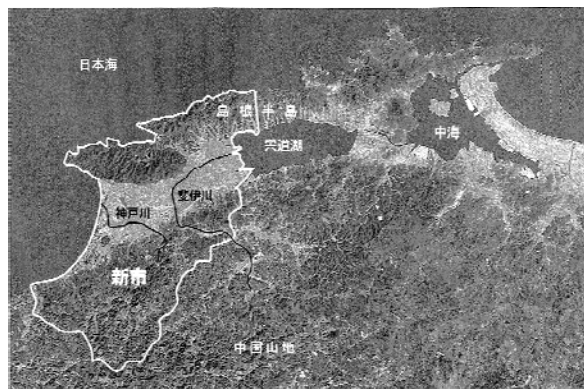
## I. 出雲市の概要

### 1. 出雲市の誕生

出雲市は、「出雲市」、「平田市」、「佐田町」、「多伎町」、「湖陵町」、「大社町」の2市4町の新設合併により、平成17年3月22日に誕生しました。

また、平成23年10月1日には、「斐川町」を編入合併しました。

### 2. 出雲市の概要



出雲市は、島根県の東部に位置し、北部は国引き神話で知られる島根半島、中央部は出雲平野、南部は中国山地で構成されています。出雲平野は、中国山地に源を発する斐伊川と神戸川の二大河川により形成された沖積平野で、斐伊川は平野の中央部を東進して宍道湖に注ぎ、神戸川は西進して日本海に注いでいます。

日本海に面する島根半島の北及び西岸は、リアス式海岸が展開しており、海、山、平野、川、湖と多彩な地勢を有しています。水と緑の自然が豊かなまちであり、ぶどう、柿、いちじく、出雲そば、島根ワイン、出西しょうがなどの特産品が有名です。

人 口 ( )内は外国人	174,702 うち (1,828) 人
世 帯 ( )内は外国人	60,395 うち (1,295) 世帯
面 積	624.13 k m <sup>2</sup>

※人口・世帯・面積：平成25年3月31日現在

産業別就業人口 (H22 国勢調査)	第 1 次	5,569 人	6.5%
	第 2 次	22,505 人	26.3%
	第 3 次	53,734 人	62.8%
	分類不能	3,747 人	4.4%
	合 計	85,555 人	100.0%

平成22年国勢調査結果

人口 171,485人	世帯数 55,952世帯
-------------	--------------

### 3. 出雲市の「木」・「花」・「四季の花」

市を象徴する木・花とともに、1年を通じて市民が花木を育て親しみ、庭園都市出雲を創造するよう「四季の花」を定めています。

市の「木」・・・黒松

市の「花」・・・菊

市の「四季の花」 春ーサクラ、ツツジ

夏ーアジサイ

秋ーコスモス

冬ーツバキ

## 4. 市民憲章

### 出雲市民の誓い

豊かな自然と歴史に育まれた 神話のふるさと出雲の國  
わたしたちは 出雲を愛し 自然と歴史文化を受け継ぎ 後世に伝え  
夢と希望をもって 未来へ羽ばたく出雲を創造するため  
ここに市民憲章を定めます

世界に誇る「環境のまち」をつくります

自然を守り、美しく清らかな心を大切にす環境のまち出雲

世界に誇る「健康のまち」をつくります

平和を愛し、安心して生命（いのち）輝く健康のまち出雲

世界に誇る「教育のまち」をつくります

学びの志（こころざし）をいだき、ひとりひとりの夢を実現する教育のまち出雲

世界に誇る「文化のまち」をつくります

歴史と伝統を尊（とうと）び、未来を創造する文化のまち出雲

世界に誇る「産業のまち」をつくります

働く喜びをもち、地域を支え豊かにする産業のまち出雲

## 5. 職員数

定数 1, 621人

現員数 1, 556人 (平成25年4月1日現在)

## 6. 海外友好・姉妹都市

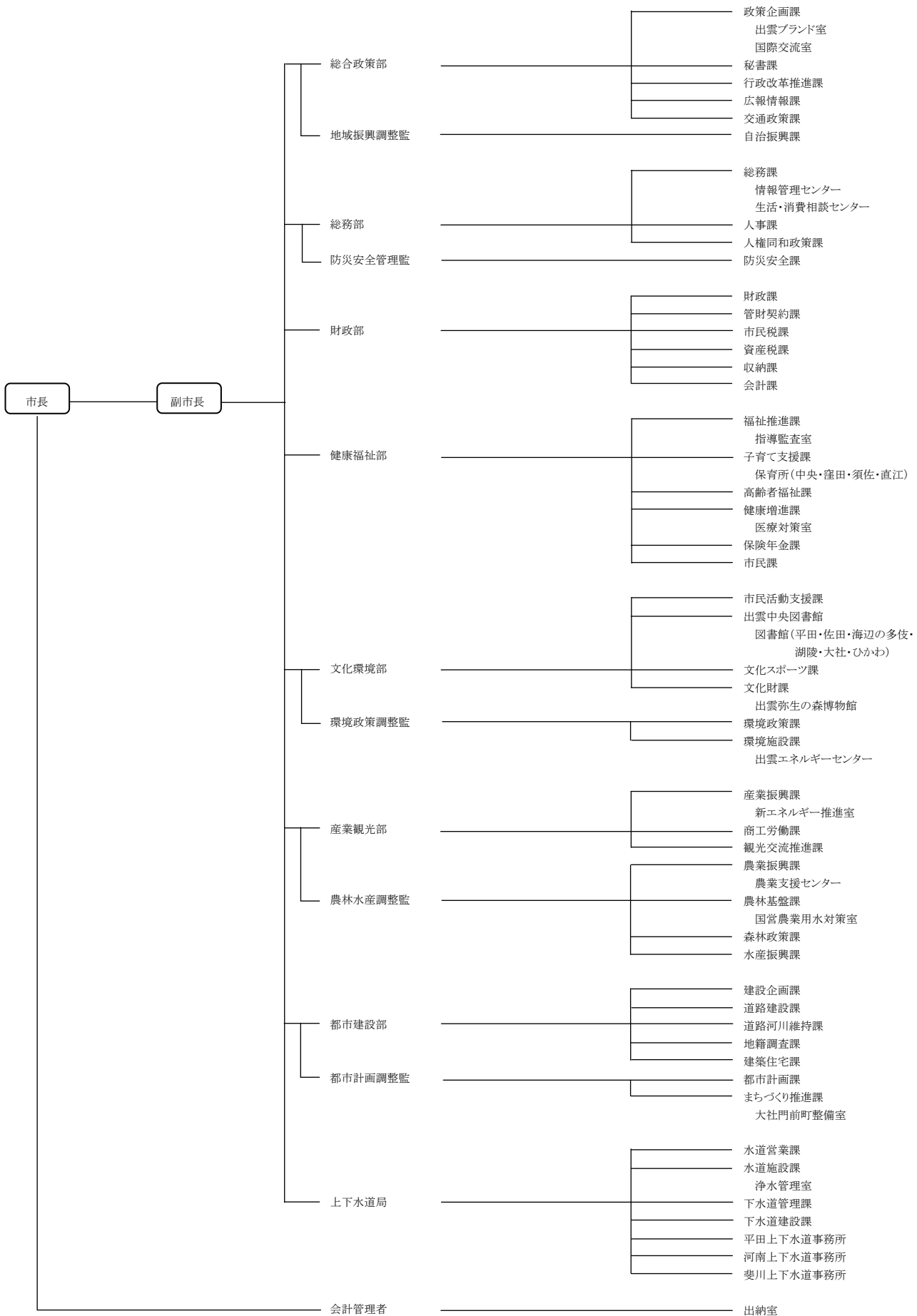
- 姉妹都市 アメリカ合衆国サンタクララ市
- 友好都市 中華人民共和国漢中市
- 文化観光友好都市 フランス共和国エビアン市
- 友好姉妹都市 フィンランド共和国カラヨキ市
- 友好交流都市 アイルランド共和国ダンレアリー・ラスダウン市

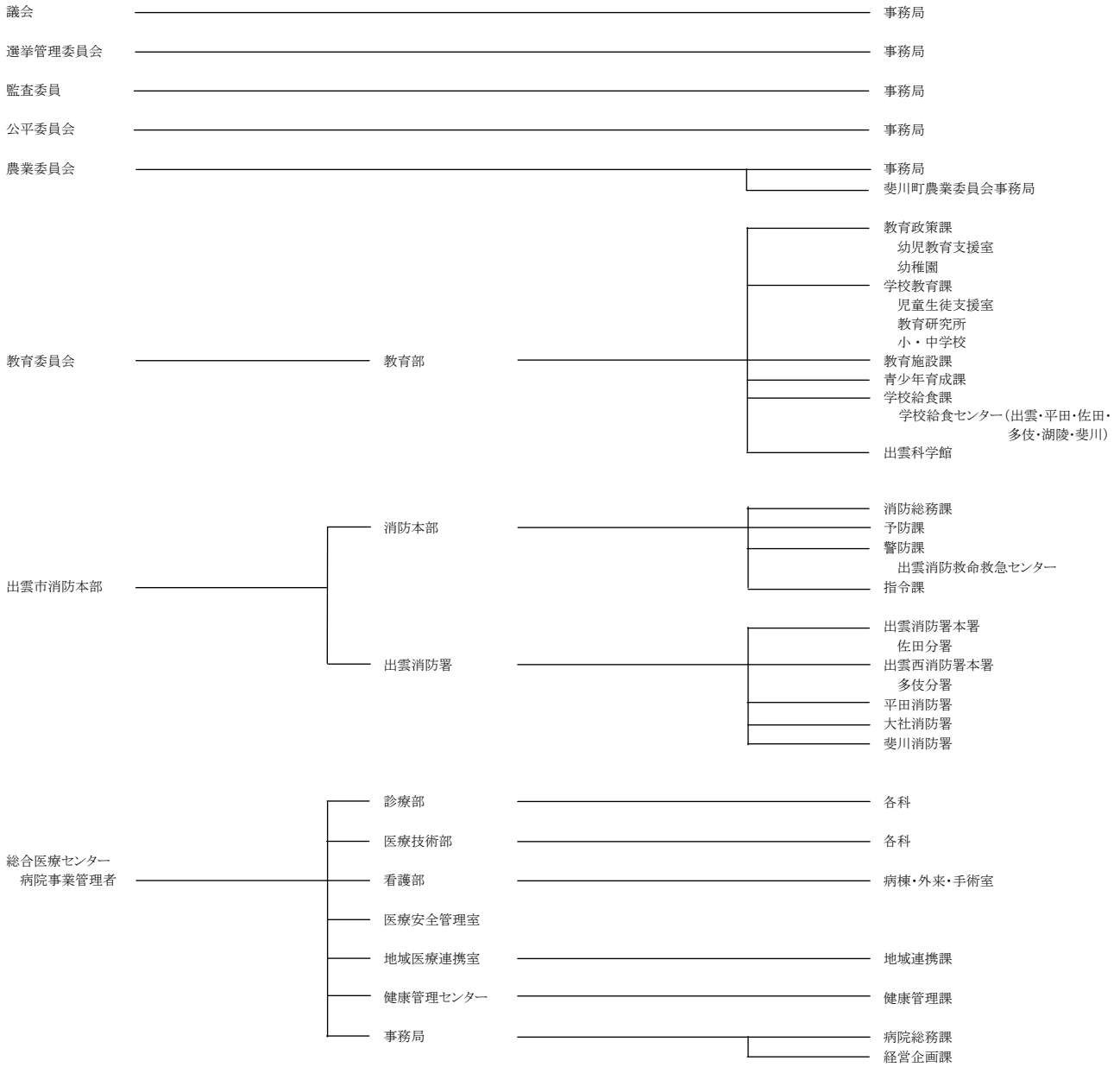
## 7. 国内友好都市

- 友好交流都市 長崎県諫早市
- 友好交流都市 岡山県津山市
- 友好都市 奈良県桜井市
- 友好都市 香川県琴平町
- 友好都市 大阪府豊中市
- 姉妹都市 和歌山県田辺市
- 姉妹都市 群馬県東吾妻町

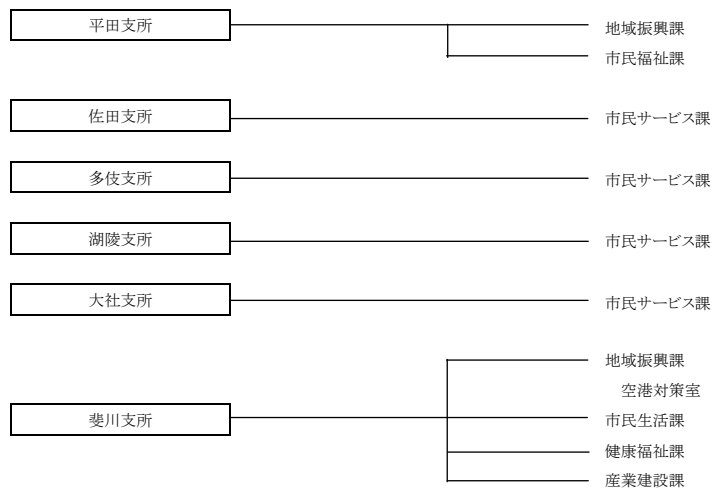
# 8. 行政組織 (本 庁)

※平成25年(2013)4月1日現在

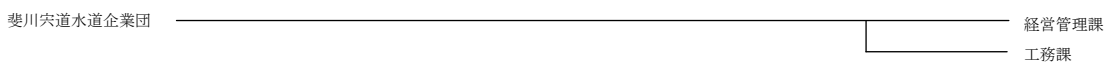




(支 所)



(斐川央道水道企業団)



## Ⅱ. 出雲市の財政状況

### 1. 財政関係数値（平成23年度決算）

区 分	出 雲 市
(1) 財政力指数 (3か年平均)	0.485
(2) 経常収支比率	91.1
(3) 実質公債費比率 (3か年平均)	21.4
(4) 基準財政需要額	35,849,902千円
(5) 基準財政収入額	17,173,874千円

### 2. 財政の早期健全化・再生に関する指標（平成23年度決算）

(単位：%)

区 分	出雲市健全化判断比率	早期健全化基準
実質赤字比率	—	11.29
連結実質赤字比率	—	16.29
実質公債費比率	21.4 (21.3)	25.00
将来負担比率	237.7 (234.8)	350.00

※ ( ) は前年度数値

### 3. 出雲市の給与について

(1) ラスパイレス指数 98.4 (平成23年4月1日現在)

(2) 職員の平均給与月額状況 (一般行政職) (平成23年4月1日現在)

区 分	平均年齢	平均給料月額	平均給与月額	平均給与月額 (国ベース)
出雲市	43.8歳	343,095円	398,839円	370,034円
島根県	44.2歳	323,665円	387,844円	350,056円
国	42.3歳	327,205円	—	397,723円
類似団体	43.6歳	334,893円	407,082円	367,964円

### 3. 予算関係

#### (1) 平成25年度(2013)一般会計予算・特別会計予算

単位：千円

会計名	平成25年度 予算額 ①	特定財源			一般財源 (一般会計繰入金)	平成24年度 当初予算額 ②	増減% ①②比	備考
		国県支出金	地方債	その他				
1 一般会計	72,930,000	13,005,485	3,688,000	5,161,982	51,074,533	76,700,000	△ 4.9	
特別会計	49,042,430	11,611,659	4,123,100	18,308,015	14,999,656	39,598,110	4.2	
2 国民健康 保険事業	17,475,000	4,452,081	0	1,225,757	11,797,162	17,246,000	1.3	
3 国保橋波 診療所事業	10,000	0	0	0	10,000	10,200	△ 2.0	
4 診療所事業	97,000	2,712	3100	0	91,188	91,700	5.8	
5 後期高齢者 医療事業	3,539,000	0	0	3,391,000	148,000	3,392,000	4.3	
6 介護保険 事業	15,947,000	6,071,297	0	6,940,596	2,935,107	14,712,800	8.4	
7 簡易水道 事業	1,698,000	234,746	594,300	853,932	15,022	1,803,000	△ 5.8	
8 下水道事業	6,906,000	782,000	2,454,800	3,666,023	3,177	6,616,000	4.4	
9 農業・漁業 集落排水 事業	2,577,000	54,500	661,800	1,860,700	0	2,468,000	4.4	
10 浄化槽設置 事業	171,000	14,323	26,100	130,577	0	153,800	11.2	
11 風力発電 事業	35,000	0	0	35,000	0	31,900	9.7	
12 ご縁ネット 事業	81,700	0	0	81,700	0	92,300	△ 11.5	
13 企業用地 造成事業	388,200	0	383000	5,200	0	325,000	19.4	
14 駐車場事業	89,300	0	0	89,300	0	93,500	△ 4.5	
15 住宅新築資金 等貸付事業	1,400	0	0	1,400	0	2,525	△ 44.6	
16 高野令一 育英奨学事業	2,530	0	0	2,530	0	2,600	△ 2.7	
17 廃棄物発電 事業	24,300	0	0	24,300	0	17,000	42.9	
合計	121,972,430	21,996,124	7,204,950	24,165,772	51,566,264	123,758,325	△ 1.4	

## (2) 一般会計歳出当初予算額（目的別）

単位：千円

区 分	平成25年度				平成24年度 当初予算額 ②	増 減 ①②比 (%)	備 考
	予算額 ①	構成比 (%)	左の一般財源	構成比 (%)			
1 議 会 費	445,194	0.6	445,194	0.9	495,919	△ 10.2	
2 総 務 費	6,001,734	8.2	5,180,816	10.1	6,258,565	△ 4.1	
3 民 生 費	22,758,445	31.2	10,977,997	21.5	21,923,036	3.8	
4 衛 生 費	5,451,699	7.5	3,827,773	7.5	5,786,859	△ 5.8	
5 労 働 費	116,680	0.2	34,731	0.1	131,670	△ 11.4	
6 農林水産業費	4,020,065	5.5	3,243,110	6.3	4,004,811	0.4	
7 商 工 費	1,294,443	1.8	1,064,027	2.1	1,664,942	△ 22.3	
8 土 木 費	7,190,616	9.9	4,123,093	8.1	7,631,167	△ 5.8	
9 消 防 費	2,281,195	3.1	1,760,935	3.4	2,337,500	△ 2.4	
10 教 育 費	7,921,808	10.9	6,182,345	12.1	9,673,219	△ 18.1	
11 災 害 復 旧 費	15,000	0.0	0	0.0	15,000	0.0	
12 公 債 費	14,773,121	20.3	14,204,512	27.8	15,917,312	△ 7.2	
13 諸 支 出 金	630,000	0.9	0	0.0	830,000	△ 24.1	
14 予 備 費	30,000	0.0	30,000	0.1	30,000	0.0	
合 計	72,930,000	100.0	51,074,533	100.0	76,700,000	△ 4.9	



## (3) 一般会計歳出当初予算額（性質別）

単位：千円

区 分	平成25年度		平成24年度 当初予算額 ②	増減(%) ①②比	備 考
	予算額 ①	構成比 (%)			
1 人 件 費	11,051,662	15.15	11,438,209	△ 3.38	
うち職員給	9,808,430	13.45	10,328,954	△ 5.04	
2 扶 助 費	14,069,094	19.29	13,875,922	1.39	
3 公 債 費	14,773,121	20.26	15,917,312	△ 7.19	
義 務 的 経 費	39,893,877	54.70	41,231,443	△ 3.24	
4 普通建設事業費	7,223,073	9.90	9,163,737	△ 21.18	
5 災 害 復 旧 費	15,000	0.02	15,000	0.00	
投 資 的 経 費	7,238,073	9.92	9,178,737	△ 21.14	
6 物 件 費	10,461,804	14.34	10,947,490	△ 4.44	
7 維 持 補 修 費	431,064	0.59	641,478	△ 32.80	
8 補 助 費 等	4,315,689	5.92	3,772,698	14.39	
9 投 資 及 び 出 資	81,900	0.11	75,300	8.76	
10 積 立 金	30,478	0.04	50,656	△ 39.83	
11 貸 付 金	871,200	1.19	1,250,380	△ 30.33	
12 繰 出 金	9,575,915	13.13	9,521,818	0.57	
13 予 備 費	30,000	0.04	30,000	0.00	
そ の 他 行 政 経 費	25,798,050	35.37	26,289,820	△ 1.87	
合 計	72,930,000	100	76,700,000	△ 4.92	

## (4) 一般会計予算歳入当初予算額

単位：千円

区 分	平成25年度				平成24年度 当初予算額 ②	増減(%) ①②比	備 考
	予算額 ①	構成比 (%)	左の一般財源	構成比 (%)			
1 市 税	19,976,000	27.4	19,976,000	39.1	19,311,000	3.4	自主財源
2 地 方 譲 与 税	1,170,000	1.6	1,170,000	2.3	1,160,000	0.9	
3 利 子 割 交 付 金	55,000	0.1	55,000	0.1	70,000	△ 21.4	
4 配 当 割 交 付 金	23,000	0.0	23,000	0.0	15,000	53.3	
5 株 式 等 譲 渡 所 得 割 交 付 金	5,000	0.0	5,000	0.0	7,000	△ 28.6	
6 地 方 消 費 税 交 付 金	1,550,000	2.1	1,550,000	3.0	1,450,000	6.9	
7 ゴ ル フ 場 利 用 税 交 付 金	52,000	0.1	52,000	0.1	52,000	0.0	
8 自 動 車 取 得 税 交 付 金	160,000	0.2	160,000	0.3	117,000	36.8	
9 国 有 提 供 施 設 等 所 在 市 町 村 助 成 交 付 金	600	0.0	600	0.0	600	0.0	
10 地 方 特 例 交 付 金	68,000	0.1	68,000	0.1	70,000	△ 2.9	
11 地 方 交 付 税	23,400,000	32.1	23,400,000	45.8	25,100,000	△ 6.8	
12 交 通 安 全 対 策 特 別 交 付 金	30,000	0.0	30,000	0.1	30,000	0.0	
13 分 担 金 及 び 負 担 金	1,430,861	2.0	0	0.0	1,402,276	2.0	自主財源
14 使 用 料 及 び 手 数 料	1,544,531	2.1	58,356	0.1	1,530,934	0.9	自主財源
15 国 庫 支 出 金	8,068,014	11.1	0	0.0	8,251,926	△ 2.2	
16 県 支 出 金	4,947,125	6.8	9,654	0.0	4,683,429	5.6	
17 財 産 収 入	189,013	0.3	162,086	0.3	636,076	△ 70.3	自主財源
18 寄 附 金	5,269	0.0	0	0.0	5,584	△ 5.6	自主財源
19 繰 入 金	1,300,857	1.8	1,100,000	2.2	1,392,893	△ 6.6	自主財源
20 繰 越 金	10	0.0	0	0.0	10	0.0	自主財源
21 諸 収 入	2,066,720	2.8	54,827	0.1	2,367,172	△ 12.7	自主財源
22 市 債	6,888,000	9.4	3,200,000	6.3	9,047,100	△ 23.9	臨時債を除く 増減
うち臨時財政対策債	3,200,000	4.4	3,200,000	6.3	3,200,000	0.0	37.6%
合 計	72,930,000	100	51,074,523	100	76,700,000	△ 4.9	自主財源 34.7%

(5) 平成25年度企業会計当初予算

平成25年度(2013)出雲市病院事業会計当初予算の概要

業務の予定量

		平成25年度	平成24年度(当初)	比較	
入院	病床数	199床	199床	0	
	患者数	年間	61,722人	65,360人	△3,638人
		1日平均	169人	179人	△10人
	病床利用率		84.9%	90.0%	△5.1%
外来	患者数	年間	65,702人	69,090人	△3,388人
		1日平均	269人	282人	△13人

(収益的収入及び支出)

単位：千円

		収 入		
		平成25年度	平成24年度(当初)	比較
第1款	病院事業収益	2,856,300	2,898,850	△42,550
第1項	医業収益	2,515,255	2,573,395	△58,140
第2項	医業外収益	341,045	325,455	15,590
		支 出		
		平成25年度	平成24年度(当初)	比較
第1款	病院事業費用	3,091,000	3,313,940	△222,940
第1項	医業費用	3,077,666	3,182,920	△105,254
第2項	医業外費用	12,138	129,039	△116,901
第3項	予備費	1,196	1,981	△785
収益的収入支出差引額		△234,700	△415,090	180,390

(資本的収入及び支出)

単位：千円

		収 入		
		平成25年度	平成24年度(当初)	比較
第1款	病院事業資本的収入	222,615	159,572	63,043
第1項	企業債	30,000	30,000	0
第2項	他会計負担金	192,615	129,572	63,043
		支 出		
		平成25年度	平成24年度(当初)	比較
第1款	病院事業資本的支出	297,429	269,810	27,619
第1項	建設改良費	38,000	30,000	8,000
第2項	企業債償還金	249,429	236,810	12,619
第3項	退職給与金	10,000	3,000	7,000
資本的収入支出差引額(財源不足額)		△74,814	△110,238	35,424

平成25年度(2013)出雲市水道事業会計当初予算の概要

業務の予定量

	平成25年度	平成24年度(当初)	比較
給水人口(人)	129,800	129,600	200
給水戸数(戸)	45,700	45,400	300
総配水量(m <sup>3</sup> )	16,072,000	15,950,000	122,000
有収水量(m <sup>3</sup> )	14,624,000	14,676,000	△ 52,000
有収率(%)	91.0	92.0	△ 1.0
水道料金(千円)	2,456,832	2,432,872	23,960

(収益的収入及び支出)

税込み 単位：千円

収 入				
	平成25年度	平成24年度(当初)	比較	
第1款 事業収益	2,652,693	2,619,988	32,705	
第1項 営業収益	2,565,298	2,550,058	15,240	
第2項 営業外収益	87,195	69,730	17,465	
第3項 特別利益	200	200	0	
支 出				
	平成25年度	平成24年度(当初)	比較	
第1款 事業費用	2,554,702	2,536,931	17,771	
第1項 営業費用	2,303,148	2,180,725	122,423	
第2項 営業外費用	240,554	267,316	△ 26,762	
第3項 特別損失	500	83,640	△ 83,140	
第4項 予備費	10,500	5,250	5,250	
収益的収入支出差引額	97,991	83,057	14,934	

(資本的収入及び支出)

税込み 単位：千円

収 入				
	平成25年度	平成24年度(当初)	比較	
第1款 資本的収入	552,190	592,022	△ 39,832	
第1項 企業債	200,000	200,000	0	
第2項 固定資産売却代金	0	63	△ 63	
第3項 国庫支出金	112,885	90,400	22,485	
第4項 工事負担金	137,046	204,858	△ 67,812	
第5項 他会計負担金	20,359	21,401	△ 1,042	
第6項 他会計出資金	81,900	75,300	6,600	
支 出				
	平成25年度	平成24年度(当初)	比較	
第1款 資本的支出	1,826,712	2,247,438	△ 420,726	
第1項 建設改良費	1,507,301	1,363,992	143,309	
第2項 企業債償還金	318,361	882,396	△ 564,035	
第3項 予備費	1,050	1,050	0	
資本的収入支出差引額(財源不足額)	△ 1,274,522	△ 1,655,416	380,894	

### Ⅲ. 出雲市議会関係

#### 1. 議員数

	H25. 4. 17から	H25. 4. 16まで
条例定数	32人	40人
現員数	32人	38人

#### 2. 議員任期

平成25年4月17日から平成29年4月16日まで

#### 3. 年齢別構成（年齢区分は、平成25年4月1日現在の年齢）

年齢区分	人数	年齢区分	人数
30才～34才	1人	55才～59才	6人
35才～39才	0人	60才～64才	7人
40才～44才	2人	65才～69才	5人
45才～49才	5人	70才～74才	1人
50才～54才	4人	75才～	1人
※ 平均年齢…57.4才		合計	32人

#### 4. 党派別内訳

党派	日本共産党	公明党	無所属	合計
人数	3人	3人	26人	32人

#### 5. 会派別内訳

会派名	人数	内訳	
		男	女
真誠クラブ	8人	8人	
政雲クラブ	6人	6人	
市民の会	5人	5人	
平成クラブ	4人	4人	
日本共産党	3人	3人	
公明党	3人	2人	1人
大社クラブ	2人	2人	
会派に所属しない議員	1人	1人	
合計	32人	31人	1人

※会派としての要件・・・2人以上

(議会基本条例第2条第1号)

## 6. 議員報酬・給与

区分	金額(月額) 平成21年11月1日～	金額(月額) 平成18年1月1日～	金額(月額) 平成17年4月16日～
議長	534,000円	(550,000円)	(579,000円)
副議長	463,000円	(477,000円)	(502,000円)
議員	428,000円	(441,000円)	(464,000円)
市長	916,000円	(964,000円)	(1,015,000円)
副市長	752,000円	(791,100円)	(860,000円)
教育長	643,000円	(676,000円)	(735,000円)

※給与の減額 減額率；市長15%、副市長12%、教育長10%  
(平成25年4月1日～平成28年3月31日)

※期末手当 6月；1.96月 12月；2.17月 (加算率1.4含む。)

※議員報酬・手当予算総額(平成25年度) 225,759千円

## 7. 本会議開催状況(平成24年度)

- (1) 招集回数 5回(定例会4回、臨時会1回)
- (2) 会期日数 105日
- (3) 本会議日数 25日

## 8. 本会議運営について

### (1) 議案の配付時期

定例会は、開会日1週間前の議会運営委員会終了後に配付する。臨時会適宜配付。

### (2) 議案に対する質疑

- (ア) 通告制の有無 なし
- (イ) 発言場所 自席
- (ウ) 発言回数 3回まで
- (エ) 発言時間の制限 なし
- (オ) 質疑の方法 議案の種類(予算、条例など)ごとに一括で行う。
- (カ) 答弁者 担当部長

### (3) 議案の採決方法

- (ア) 予算案・条例案・単行議決案 ※決算案は、別途行う。

全ての案件を一括議題 ⇒ 各委員長報告 ⇒ 各質疑 ⇒ 一括討論  
⇒ 採決(全議員に対して議案に対する賛否を事前に調査したうえで、まとめて採決を行う。)

#### (イ) 人事案

全員協議会(執行部から説明) ⇒ 本会議(提案説明・質疑・委員会付託・討論を省略) ⇒ 採決(1件ずつ)

#### (ウ) 意見書案・決議案

意見書案、決議案ごとに一括議題 ⇒ 一括提案説明 ⇒ 一括質疑  
⇒ 一括委員会付託省略 ⇒ 一括討論 ⇒ 採決(1件ずつ)

## 9. 施政方針に対する会派代表質問（3月定例会） ※4月市長改選においては6月定例会

- (1) 事前通告制  
あり（所定の様式に記入し、議会事務局へ提出）
- (2) 通告期限  
施政方針表明の2日前の午後3時（土・日・祝日を除く）
- (3) 質問時期  
定例会2日目、3日目（2日間）
- (4) 質問時間制限  
60分（答弁を含む）
- (5) 質問回数  
制限なし
- (6) 質問方法  
一括質問一括答弁方式（1回目登壇、2回目以降は自席）
- (7) 関連質問  
認めていない
- (8) 質問者の人数制限  
各会派1名
- (9) 質問順位の決定方法  
会派の所属人数が多い順（同数の場合は、輪番制）

## 10. 一般質問（3月・6月・9月・12月定例会）

- (1) 事前通告制  
採用している（所定の様式に記入し、議会事務局へ提出）
- (2) 通告期限  
定例会開会の3日前の午後3時（土・日・祝日を除く） ※施政方針表明のある定例会は、施政方針に対する会派代表質問の最終日の翌日午後3時
- (3) 質問時期  
定例会2日目、3日目、4日目、5日目（4日間）  
※会派代表質問がある場合は、4日目、5日目、6日目（3日間）
- (4) 質問時間制限  
1回あたり45分（答弁を含む）で年間3時間以内（会派代表質問の時間を含む）
- (5) 質問回数  
制限なし
- (6) 質問方法  
一問一答方式（質問席にて質問）
- (7) 関連質問  
認めていない
- (8) 質問者の人数制限  
人数の制限なし
- (9) 質問順位の決定方法  
抽選による

## 11. 意見書の取扱いについて

提案者が所定の賛同者を募り、原則、定例会初日直前に開催する議会運営委員会までに提出する。その後、本会議で審議（委員会付託省略）し、最終日に採決を行う。

## 12. 常任委員会について

### (1) 構成【4常任委員会】

名 称	定数	所 管
総務委員会	8名	総合政策部、総務部、財政部、出納室、選挙管理委員会、監査委員、公平委員会及び消防本部の所管に属する事項並びに他の常任委員会の所管に属さない事項
文教厚生委員会	8名	健康福祉部、教育委員会及び総合医療センターの所管に属する事項
環境経済委員会	8名	文化環境部、産業観光部及び農業委員会の所管に属する事項
建設水道委員会	8名	都市建設部及び上下水道局の所管に属する事項

### (2) 委員の選出方法

個々の希望（第3希望まで）を参考に、会派構成を考慮して議長が選任

### (3) 任期 2年

### (4) 定例会会期中における開催

原則、1日1委員会とする

### (5) 執行部出席者

所管の副市長、教育長、管理職等

### (6) 傍聴

議会基本条例により、原則公開

### (7) 委員長報告の作成

事務局が原案作成し、委員長と協議する。

## 13. 議会運営委員会について

### (1) 委員の定数 11名（実数；11名）

### (2) 委員の選出方法

各会派からの推薦に基づき議長選任

（各会派選出人数 ……会派所属人数による〔申し合わせ事項〕）

### (3) 開催日

定例会開会日1月前、同1週間前及び同直前、並びに必要なに応じて適宜

### (4) 執行部出席者

副市長、総務部長、総務課長等

### (5) 任期 2年

### (6) 傍聴 議会基本条例により、原則公開



## 14. 特別委員会について

### (1) 構成【6特別委員会】

名 称	定数	付 議 事 件
総合交通対策特別委員会	8名	高速道路網の整備並びに空港の整備及び利用促進、一畑電車支援策の検証及び生活密着型交通システムの構築等市の総合的な交通計画の調査研究について
観光・企業支援調査特別委員会	8名	出雲大社遷宮に続く観光戦略、及び企業誘致・支援、新産業の創出等産業振興に関する調査研究について
原子力発電・新エネルギー調査特別委員会	8名	島根原子力発電所に係る諸問題の調査研究及びメガソーラー、小水力及び風力発電等新エネルギーの開発に関すること調査について
行財政改革特別委員会	8名	市行財政改革の取組に係る調査研究について
予算特別委員会	15名	平成25年度出雲市一般会計、特別会計及び企業会計に関する予算、並びに同補正予算
決算特別委員会	15名	平成24年度出雲市一般会計、特別会計及び企業会計に関する決算

### (2) 委員の選出方法

個々の希望（第3希望まで）を参考に、会派構成を考慮して議長が選任

予算特別委員会と決算特別委員会は、各会派の意向、構成等を考慮して議長が選任

### (3) 執行部出席者

副市長、教育長、管理職等

### (4) 傍聴

議会基本条例により、原則公開

## 15. 予算の審査方法

### (1) 予算の審査方法

すべての会計（一般会計、特別会計及び企業会計（いずれも補正予算を含む。)) について、予算特別委員会へ付託して審査を行う。

### (2) 予算特別委員会

#### ① 設置時期

平成20年度3月議会から設置（委員会構成については、2度変更）

#### ② 委員の選出方法

各会派の意向、構成等を考慮して議長が選任

#### ③ 執行部出席者

市長、副市長、教育長、管理職等

#### ④ 審査日程

部局ごとに審査、採決

#### ⑤ 傍聴

議会基本条例により、原則公開

## 16. 決算の審査方法

### (1) 決算の審査方法

一般会計、特別会計及び企業会計の各決算案は、9月定例会において、審査を行う。

### (2) 決算特別委員会

#### ① 設置時期

毎年度9月議会において設置

#### ② 委員の選出（平成24年度～）

予算特別委員及び正副議長を除く議員を選任

#### ③ 執行部出席者

市長、副市長、教育長、管理職等

#### ④ 傍聴

議会基本条例により、原則公開

## 17. 請願・陳情の取扱い

### (1) 審議の時期

定例会毎に定める締切日までに提出された請願・陳情は、当該定例会で審議する。

### (2) 請願の紹介議員

正副議長及び付託常任委員会の所属議員は、その請願の紹介議員とならない。

### (3) 請願・陳情箇所の現地調査

付託常任委員会において、必要に応じて行う。

### (4) 郵送による陳情の取り扱い

原則、全議員に「写し」を配付する。

### (5) その他

意見書の提出を求めるものは、請願に限る。

## 18. 全員協議会（定例）について

### (1) 開催日

① 定例会開会日1月前

② 定例会開会日の本会議終了後

③ 定例会最終日の本会議終了後

### (2) 内容

行政報告、その他を協議

## 19. 広報委員会について

### (1) 設置規程 議会会議規則に規定（平成25年4月施行）

法第100条第12項の規定による協議又は調整を行うための場

### (2) 目的 議会広報誌の編集について協議又は調整を行い、議会広報の充実を図る。

### (3) 選出方法 議長、副議長及び各会派から選出された議員

### (4) 任期 2年（再任可）

### (5) 運営 委員主体（編成・校正作業）

### (6) 開催状況 各号発行につき4回開催（会期中1回、閉会中3回）

## 20. 「出雲市議会市政調査研究会」について

市議会が独自に調査研究を行うため設置

名 称	人 数
新内藤川・赤川対策協議会	11人
堀川水系対策協議会	8人
出雲平田線対策協議会	8人
大社立久恵線対策協議会	6人
水産・漁業対策協議会	14人
森林・林産業対策協議会	13人
循環型社会構築協議会	9人
地域医療福祉協議会	16人
I C T活用調査研究会	9人
国県道対策協議会	12人
神戸川発電用水検討協議会	6人
トキ協議会	9人
斐伊川神戸川治水対策協議会	20人

## 21. 議会関係予算について

### (1) 行政視察旅費

委 員 会	1人あたり年額
常任委員会	180,000円
議会運営委員会	130,000円
特別委員会	130,000円

### (2) 費用弁償

0円～2,590円（出雲市議会の議員の議員報酬、費用弁償及び期末手当に関する条例第3条の規定により出雲市職員等の旅費に関する条例により、距離に応じて）

### (3) 日当

3,000円（一般職員2,200円）※随行職員は、議員と同額（宿泊の場合のみ。）

### (4) 宿泊料

県外 14,800円（一般職員13,100円）

県内 13,300円（一般職員11,800円） ※随行職員は、議員と同額

### (5) 政務活動費

(ア) 交付対象 会派（議員1人の場合を含む。）

(イ) 1人あたり 年額 450,000円

(ウ) 交付方法 年2回（4月、10月。半期ごとに支給）

### (6) 議長交際費（平成25年度）

900,000円

### (7) 図書費（平成25年度）

100,000円

## 22. 議員提出による政策的条例について

- (1) 地方分権確立に向けた出雲市行財政改革推進条例【平成17年12月16日条例第412号】  
効率的で活力ある行政運営と財政基盤の強化を図り、安定した行政サービスと住民福祉の向上を定める条例
- (2) 出雲市がん撲滅対策推進条例【平成19年2月20日条例第1号】  
がん撲滅に向けた市のがん対策に関する各種施策を定め、がん対策を総合的かつ計画的に実施していくことを定める条例
- (3) 出雲市議会基本条例【平成19年11月29日条例第54号】  
議会、議員などの役割を定めるとともに、議会への市民参加の取組み、議会としての市民への情報提供など議会運営の基本的事項を定める条例

## 23. 議会中継について

「出雲ケーブルビジョン(株)」及び「ひらたCATV(株)」により、本会議の市長施政方針表明、施政方針に対する会派代表質問、一般質問及び委員長報告とその質疑について、放送する。(生放送及び録画放送)

Ustream(ユーストリーム)を活用したインターネット中継(録画)を検討中

## 24. 議会だよりについて

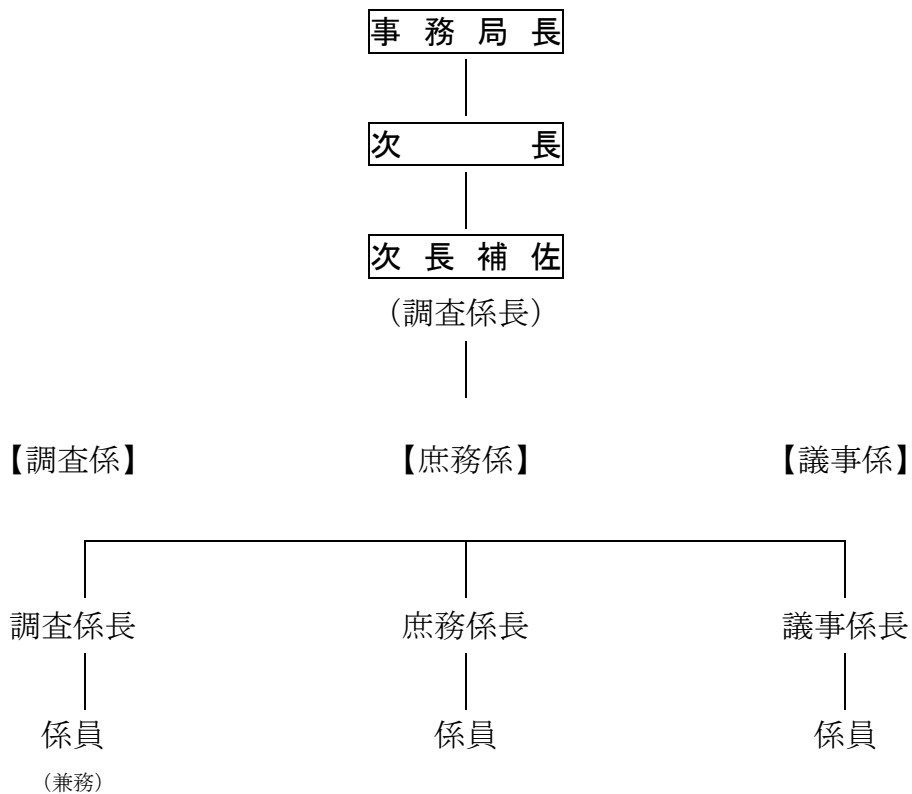
- (1) 名称  
「いずも市議会だより」
- (2) 編集・作成方法  
広報委員会(正副議長+委員10名)において編集・作成
- (3) 型式・ページ数  
A4判、縦4段組、原則28ページで作成(カラー表紙2ページ、モノクロ26ページ)
- (4) 発行回数  
定例号:年4回(原則5月・8月・11月・2月) ※定例会の翌々月に発行
- (5) 発行部数  
1号あたり 49,500部
- (6) 予算額  
2,940,000円(平成25年度)
- (7) 配布方法  
印刷業者⇒市役所・支所⇒各自治会長⇒各家庭(市広報紙との同時配布)
- (8) 配布範囲  
各家庭、県内市議会、友好交流都市など

## 25. 情報の提供について

- (1) ホームページ  
議員名簿、議会日程、請願・陳情の提出方法、会議録検索システム、議会だより(PDF)、各議員の採決結果など掲載(市ホームページからのリンクあり)
- (2) 会議録検索システム  
本会議録のみ掲載(暫定的に旧「出雲市」の平成4年～平成16年までのものも掲載)

## 26. 議会事務局について

- (1) 条例定数 8人
- (2) 現員数 8人
- (3) 組織



※嘱託運転手1名